

# Récepteur StarFire™ 6000 et StarFire™ 6000 intégré

Notes de mise à jour logicielle 20-2  
4.40P



JOHN DEERE

## Nouvelles fonctions

### Mise à jour logicielle requise

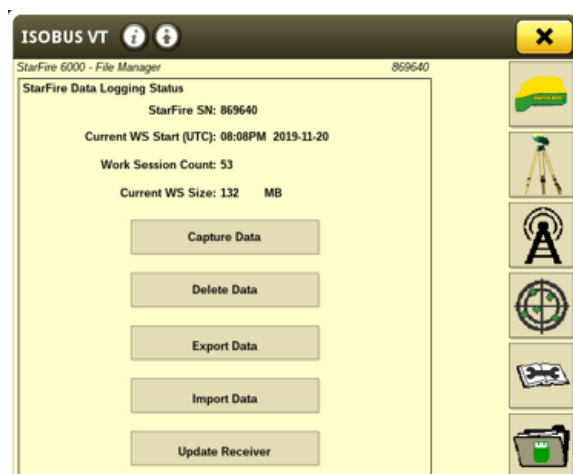
Le développement continu de nouvelles technologies par John Deere impose d'adapter le réseau StarFire™ pour prendre en charge les nouvelles constellations de satellites ajoutées et autres améliorations. Cela a nécessité l'introduction d'un nouveau signal.

La mise à jour logicielle 20-2 doit être installée sur les récepteurs StarFire™ 6000 et StarFire™ 3000 pour leur permettre de continuer à fonctionner avec le nouveau signal. Mettez tous les récepteurs à jour avant le 1er février 2021 pour éviter toute interruption de service.

À compter du 1er février 2021, les récepteurs StarFire™ iTC ne fonctionneront plus avec le nouveau signal, mais ils continueront de fonctionner dans WAAS, EGNOS ou Non-Diff (selon l'emplacement) jusqu'à environ 2026.

### Enregistrement continu des données

Les informations de diagnostic sont enregistrées en continu dans le récepteur StarFire™ 6000 sous la forme de sessions de travail individuelles, de la mise sous tension à la mise hors tension, avec une durée de session de travail maximale de deux heures. Lorsqu'une session de travail dépasse deux heures, une nouvelle session de travail commence automatiquement. Jusqu'à 48 heures de sessions de travail peuvent être enregistrées.



## Nouvel état RTK-X ajouté

Un nouveau type d'état a été ajouté sur l'onglet Diagnostics pour clarifier la fonction d'extension de RTK et RTK Mobile.

**RTK-X pas prêt:** Si le signal RTK est perdu, le récepteur revient à WAAS, EGNOS ou 3D-None.

**RTK-X disponible:** Si le signal RTK est perdu, RTK-X est disponible mais un vecteur de décalage n'est pas encore sauvegardé. En cas de coupure puis de rétablissement de l'alimentation ou de zones d'ombre importantes avant l'écoulement d'une heure, RTK-X n'est plus disponible et le mode de position passe en WAAS, EGNOS ou 3D-None, à moins que le récepteur mobile ne se reconnecte à une station de base.

**RTK-X prêt:** Si le signal RTK est perdu, RTK-X est disponible jusqu'à 14 jours. Après 14 jours, le mode de position passe en WAAS, EGNOS ou 3D-None, à moins que le récepteur mobile ne se reconnecte à une station de base. Une fois connecté à une station de base et le vecteur de décalage sauvegardé, le temporisateur de 14 jours se réinitialise et RTK-X est disponible pendant 14 jours supplémentaires.

## Compatibilité entre le signal partagé et John Deere Machine Sync améliorée

Une fois la mise à jour logicielle 20-2 installée sur les deux récepteurs, les configurations du signal partagé et de John Deere Machine Sync n'appliquent aucune limite au véhicule de tête et au véhicule suiveur entre StarFire™ 3000 et StarFire™ 6000.

## Problèmes résolus

### StarFire™ 6000 avec radio 900 ne peut pas acquérir RTK après la mise à jour à 4.40N

Lors de la mise à jour d'un récepteur mobile StarFire™ 6000 ou de la base au logiciel 20-2, 4.40N, les paramètres de configuration de la radio sont modifiés au canal de radio = 1 et ID de réseau = 1. Le récepteur ne fonctionne pas en RTK.

### Code de diagnostic 841.07 déclenché de manière intermittente au démarrage

Cette mise à jour résout le problème de déclenchement du code de diagnostic 841.07 sous forme d'alerte intempestive au démarrage.

## Avis de mise à jour

Il s'agit des notes de mise à jour du logiciel pour le récepteur StarFire™ 6000 et StarFire™ 6000 intégré. Les notes de mise à jour se trouvent sur le site [www.stellarsupport.com](http://www.stellarsupport.com). Remarque: L'utilisation du logiciel est régie par le Contrat de licence d'utilisateur final, qui est inclus avec le logiciel.