

# TimberNavi™

## Instructions d'activation des caractéristiques de connectivité

Juin 2017



Les caractéristiques de connectivité sont les suivantes : synchronisation de l'historique des positions, transfert de données sans fil (par l'intermédiaire de MyJohnDeere) et accès à l'affichage à distance. Ces caractéristiques sont disponibles avec la version 5.1 de TimberNavi.

---

**IMPORTANT :** Toutes les étapes doivent être effectuées pour que les caractéristiques de connectivité soient entièrement activées sur l'affichage TimberNavi.

---

### Table des matières

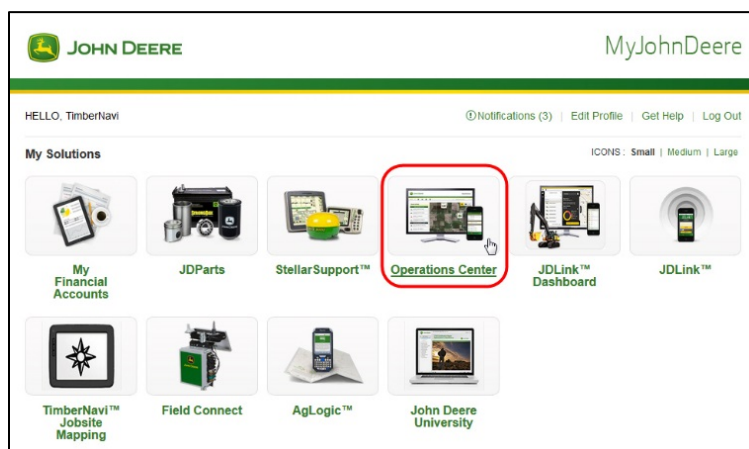
<b>Activer le transfert de données sans fil et l'historique des positions</b> .....	<b>2</b>
AU BUREAU	
Accepter les contrats et conditions d'utilisation des données dans le Centre des opérations .....	2
Modifier les autorisations d'utilisateur MyJohnDeere.....	3
Télécharger et installer la dernière version du logiciel .....	5
Valider le logiciel téléchargé.....	6
Se connecter à MyJohnDeere dans le simulateur TimberNavi.....	6
AVEC VOTRE CONCESSIONNAIRE JOHN DEERE	
Acheter un abonnement Ultimate à TimberNavi .....	7
AU NIVEAU DE LA MACHINE	
Mettre à jour le logiciel TimberNavi.....	7
Se connecter à MyJohnDeere dans TimberNavi pour activer l'historique des positions .....	7
<b>Activer l'accès à l'affichage à distance</b> .....	<b>9</b>
Acheter une licence TeamViewer .....	9

# Activer le transfert de données sans fil et l'historique des positions

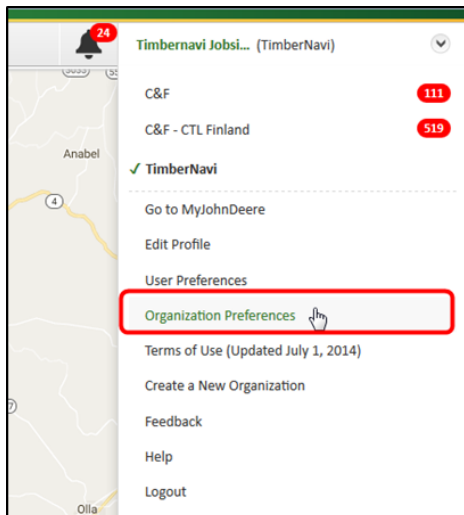
## AU BUREAU

Acceptez les contrats et conditions d'utilisation des données dans le Centre des opérations :

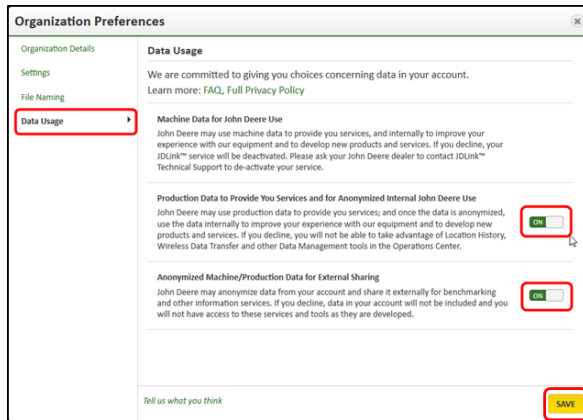
1. Accédez à [MyJohnDeere.com](http://MyJohnDeere.com).
2. Connectez-vous à l'aide de vos identifiants d'administrateur de compte.
3. Cliquez sur **Operations Center** (Centre des opérations).



4. Dans le coin supérieur droit de la carte, cliquez sur le menu déroulant et sélectionnez **Organization Preferences** (Préférences organisationnelles).



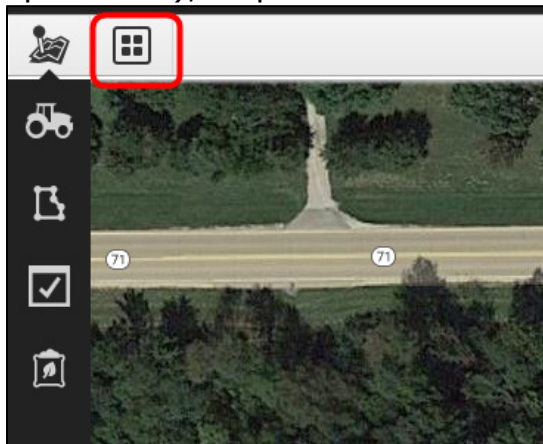
5. Sélectionnez **Data Usage** (Utilisation des données), puis mettez les deux options suivantes sur **ON** (ACTIVÉE) : *Production Data/Anonymized Internal Usage* (Utilisation interne anonyme/de données de production) et *Anonymized Machine/Production External Usage* (Utilisation externe de données anonymes de production/machine). Cliquez sur **Save (Enregistrer)**.



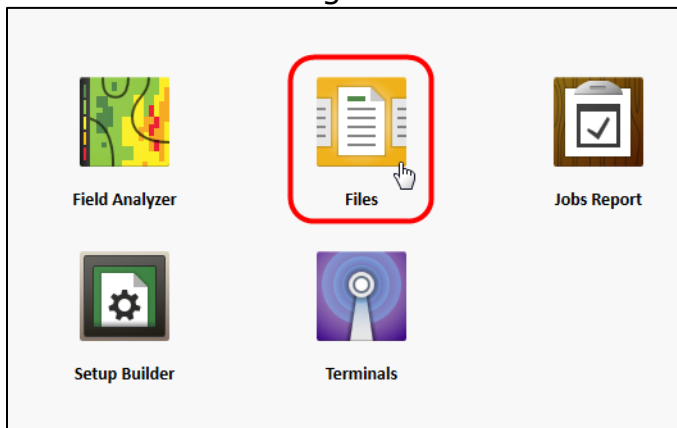
Choisissez les identifiants d'utilisateur MyJohnDeere que vous prévoyez d'utiliser sur l'affichage TimberNavi ou Map Designer. Si vous choisissez de créer un utilisateur pour votre opérateur, effectuez cette opération à ce moment. Une fois l'utilisateur configuré, passez à la prochaine section.

Pour que l'utilisateur TimberNavi soit en mesure de téléverser et de télécharger des fichiers, vers et à partir de MyJohnDeere, celui-ci doit disposer d'autorisations d'éditeur ou d'administrateur pour les fichiers. Modifiez les autorisations d'utilisateur MyJohnDeere :

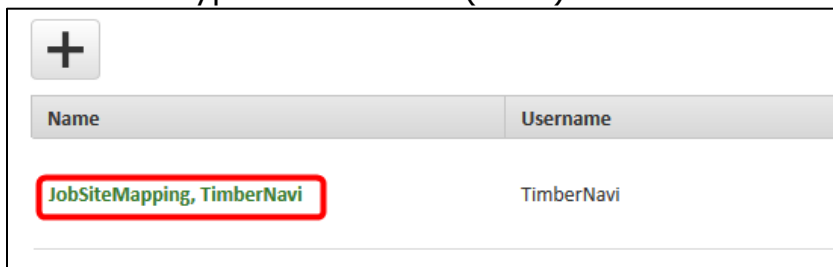
1. Dans le coin supérieur gauche de la fenêtre Operations Center (Centre des opérations), cliquez sur le bouton **Tools** (Outils).



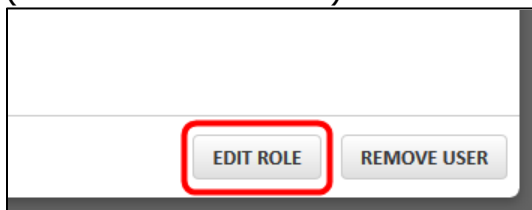
2. Sélectionnez une organisation.



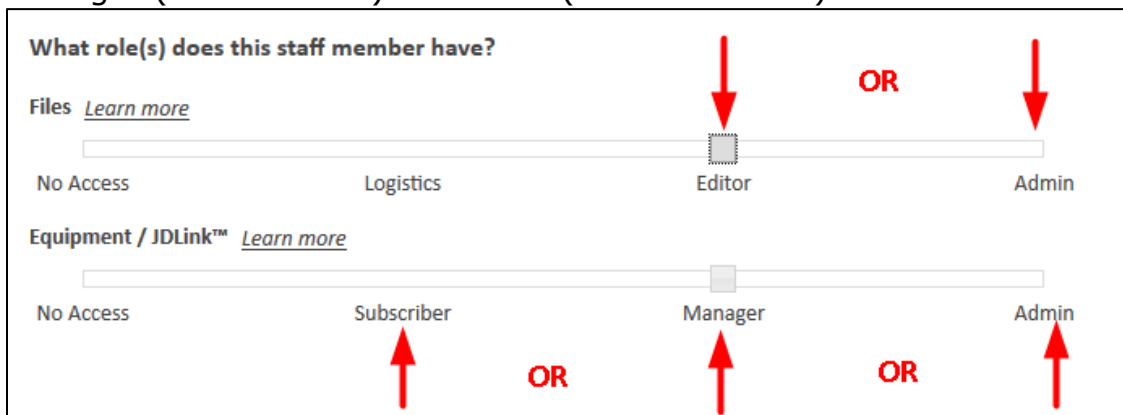
3. Recherchez l'utilisateur qui sera connecté à TimberNavi ou Map Designer et cliquez sur le lien hypertexte Name (Nom).



4. Dans le coin inférieur droit de la fenêtre contextuelle, sélectionnez **EDIT ROLE** (MODIFIER LE RÔLE).



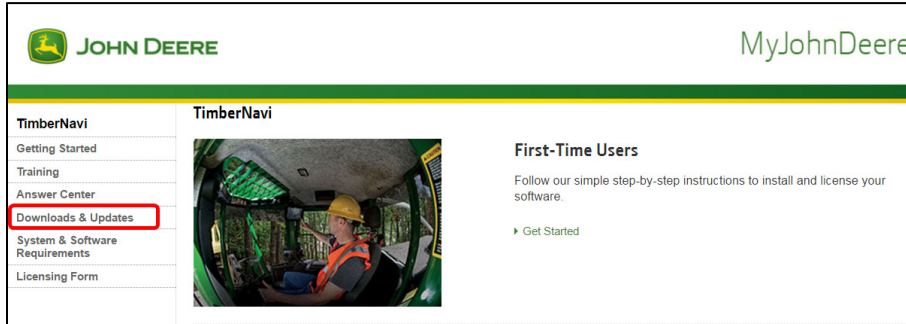
5. Réglez le curseur Files (Fichiers) sur Editor (Éditeur) ou Admin (Administrateur) et le curseur Equipment/JDLink™ (Équipement/JDLink™) sur Subscriber (Abonné), Manager (Gestionnaire) ou Admin (Administrateur).



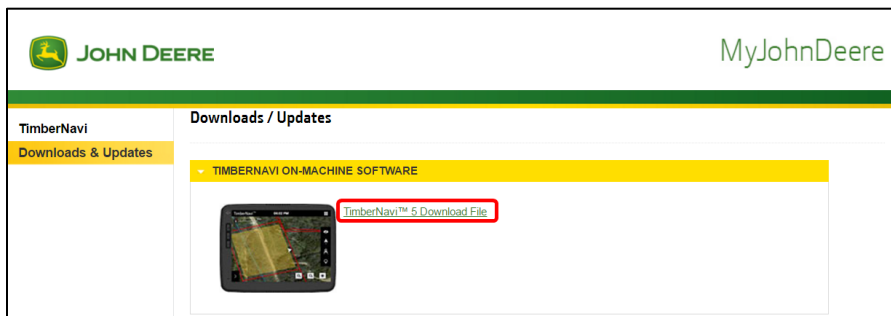
Répétez les étapes 3 à 5 pour tous les utilisateurs qui prévoient d'utiliser TimberNavi ou Map Designer.

Téléchargez la dernière version du logiciel TimberNavi à partir du site Web de support de TimberNavi et enregistrez-la sur une clé USB :

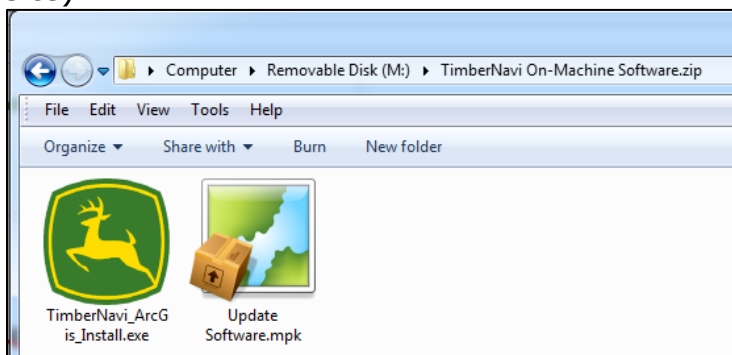
1. Accédez à [MyJohnDeere.com](http://MyJohnDeere.com).
2. Sélectionnez **TimberNavi Jobsite Mapping** (Localisation de chantier sur une carte avec TimberNavi).
3. Sur la gauche de la fenêtre, sélectionnez **Downloads and Updates** (Téléchargements et mises à jour).



4. Téléchargez et installez la dernière version de TimberNavi Map Designer et du simulateur : les instructions d'installation sont disponibles sur la même page Web.
5. Téléchargez la dernière version du fichier de téléchargement TimberNavi 5, il s'agit d'un fichier compressé.

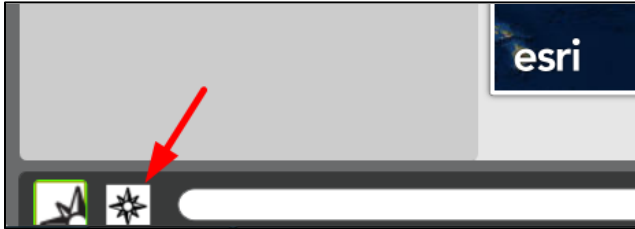


6. Procédez à l'extraction du contenu du fichier compressé vers une clé USB. Sur la clé USB, vous devez à présent trouver un dossier appelé « TimberNavi On-Machine Software » (logiciel TimberNavi intégré à la machine), dans lequel doivent figurer 2 fichiers : « TimberNavi\_ArcGis\_Install.exe » et « Update Software.mpk ». Le fichier Map Package est une carte vide qui sert uniquement à permettre à TimberNavi de détecter le dossier dans la fenêtre Select Site (Sélectionner un site).

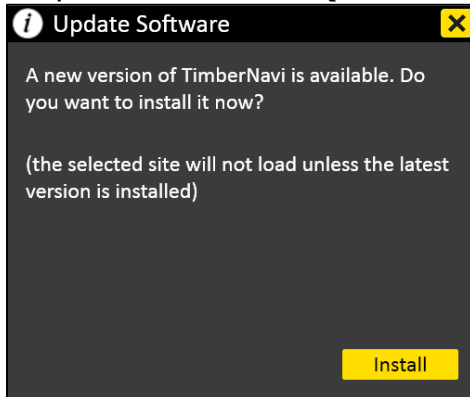


## Validez la configuration du fichier d'installation par l'intermédiaire du simulateur TimberNavi :

1. Avec la clé USB branchée, ouvrez le simulateur TimberNavi (par l'intermédiaire de Map Designer).



2. Ouvrez le menu principal et cliquez sur **Select Site** (Sélectionner un site).
3. Sélectionnez **USB**.
4. Ouvrez le site appelé « TimberNavi 5.1 Update ».
5. Cliquez sur **Open** (Ouvrir).
6. La fenêtre contextuelle « Update Software » (Mettre à jour le logiciel) s'affiche. Cliquez sur **Install (Installer)**.



7. Si le simulateur TimberNavi se ferme et qu'un assistant d'installation s'ouvre, cela signifie que vous avez correctement validé la configuration du fichier d'installation. Cliquez sur **Close** (Fermer). Cliquez sur **Yes** (Oui) si vous voulez confirmer la fin de l'installation.

## Connectez-vous à MyJohnDeere dans le simulateur TimberNavi :

1. Ouvrez le simulateur TimberNavi.
2. Cliquez sur l'icône du menu principal et sélectionnez **Connectivity** (Connectivité).
3. Sélectionnez **MyJohnDeere Settings** (Paramètres MyJohnDeere).
4. Cliquez sur **Authorize** (Autoriser).
5. Saisissez votre nom d'utilisateur MyJohnDeere/JDLink. Cliquez sur la touche TABULATION du clavier pour passer au champ correspondant au mot de passe.
6. Saisissez votre mot de passe. Cliquez sur TABULATION sur le clavier.
7. Cliquez sur **Allow** (Autoriser) lorsque vous êtes invité(e) à donner à TimberNavi l'accès à votre compte.
8. Le code vérifié sera automatiquement rempli si la connexion a été correctement effectuée. Cliquez sur **OK**.
9. Vous pouvez maintenant afficher l'historique des positions et utiliser le transfert de données sans fil par l'intermédiaire de votre compte MyJohnDeere.

## AVEC VOTRE CONCESSIONNAIRE JOHN DEERE

Achetez et activez un abonnement Ultimate à TimberNavi et une licence TeamViewer. Si la machine est déjà fournie avec un abonnement Ultimate à TimberNavi, vous pouvez ignorer l'étape 1.

1. Achetez et activez un abonnement JDLINK Ultimate à TimberNavi pour votre machine par l'intermédiaire de Stellar Support.
2. Si vous prévoyez d'acheter et d'activer une licence TeamViewer (voir la section Accès à l'affichage à distance), communiquez avec votre concessionnaire John Deere pour obtenir plus de renseignements.

L'abonnement Ultimate à TimberNavi sera activé une fois qu'un représentant John Deere aura confirmé la transaction. Votre concessionnaire vous informera de l'activation.

## AU NIVEAU DE LA MACHINE

Mettez à jour le logiciel TimberNavi vers la version 5.1 (ignorez ces étapes si la machine est déjà équipée de TimberNavi 5.1).

1. Apportez la clé USB à la machine et éteignez la machine. Attendez que l'écran TimberNavi s'éteigne.
2. Allumez l'écran TimberNavi en appuyant seulement sur le bouton de mise en marche situé sur la partie avant de l'écran.
3. Branchez la clé USB à l'écran TimberNavi.
4. Appuyez sur l'icône du menu principal, puis sur **Select Site** (Sélectionner un site).
5. Appuyez sur **USB**.
6. Sélectionnez le dossier intitulé « TimberNavi On-Machine Software ».
7. Appuyez sur **Open** (Ouvrir).
8. La fenêtre contextuelle « Update Software » (Mettre à jour le logiciel) s'affiche, cliquez sur **Install** (Installer).
9. Lancez l'installation lorsque vous y êtes invité(e).
10. Attendez 15 à 20 minutes pour que la mise à jour du logiciel s'effectue correctement.
11. Appuyez sur **Finish** (Terminer) et laissez l'écran TimberNavi redémarrer.
12. Lors du redémarrage, la fenêtre contextuelle « EWF is disabled » (EWF est désactivé) s'affiche, cliquez sur Yes (Oui) pour activer EWF. L'écran redémarre.
13. Démarrez la machine.
14. TERMINÉ

Connectez-vous à MyJohnDeere dans TimberNavi pour activer la fonction d'historique des positions.

1. Appuyez sur l'icône du menu principal et sélectionnez **Connectivity** (Connectivité).
2. Sélectionnez **MyJohnDeere Settings** (Paramètres MyJohnDeere).
3. Appuyez sur **Authorize** (Autoriser).
4. Saisissez votre nom d'utilisateur MyJohnDeere/JDLINK. Appuyez sur le bouton **Next** (Suivant) sur le clavier affiché à l'écran pour passer au champ correspondant au mot de passe.

5. Saisissez votre mot de passe. Appuyez sur **Next** (Suivant).
6. Cliquez sur **Allow** (Autoriser) lorsque vous êtes invité(e) à donner à TimberNavi l'accès à votre compte.
7. Le code vérifié sera automatiquement rempli si la connexion a été correctement effectuée. Cliquez sur **OK**.

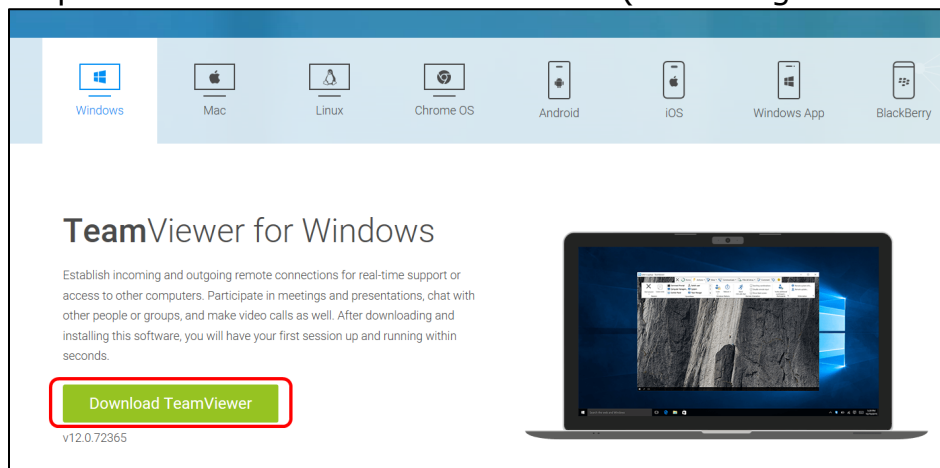


# Activer l'accès à l'affichage à distance

## INSTRUCTIONS

L'affichage TimberNavi est déjà configuré pour prendre en charge l'accès à l'affichage à distance (RDA). Si vous voulez consulter l'écran à distance, vous devez acheter une licence TeamViewer Desktop.

1. Rendez-vous à l'adresse [TeamViewer.com](https://www.teamviewer.com).
2. Sélectionnez **Download** (Télécharger).
3. Sélectionnez le système d'exploitation de votre ordinateur (Windows ou Mac).
4. Cliquez sur **Download TeamViewer** (Télécharger TeamViewer).



5. Exécutez le programme d'installation téléchargé.
6. Communiquez avec votre concessionnaire John Deere pour acheter et enregistrer le programme.